

Découvrir la TAILLE POUSSARD dans la Lutte contre l'Esca



Aujourd'hui, je vous propose de découvrir ou de redécouvrir, un technique de taille qui a fait ses preuves dans la lutte préventive contre un champignon bien connu de nos vignobles (pour les graves dégâts qu'il peut occasionner) : l'Esca !

<http://www.agrobioperigord.fr>

Il s'agit de la taille Guyot Poussard, réalisable directement ou à partir d'un Guyot (simple ou double), cette technique a été mise au point par un viticulteur des Charentes elle permet d'allonger la durée de vie des vignes & de limiter le développement de l'Esca. Bien que le cuivre (d'après Ravaz) est une action freinante sur cette maladie (comme sur beaucoup d'autres) son efficacité reste insuffisante et doit être complétée par des mesures de lutte indirecte.

Il est vital pour le Vigneron de :

- Porter un maximum d'attention sur la taille ainsi que sur les plaies qu'elles occasionnent,
- Recéper les pieds présentant des symptômes (rajeunissement),
- Arracher & Brûler les souches gravement atteintes,

Les anciens (Pline l'ancien, Champagnol) avaient noté que les systèmes de taille provoquant des grosses plaies de taille, longues à cicatriser étaient défavorables à longévité de la vigne, par exemple en Guyot double le taux de contamination est 15-20 % et de 10-20% en Guyot simple. C'est à partir de cette observation que Mr Poussard eu l'idée d'améliorer la

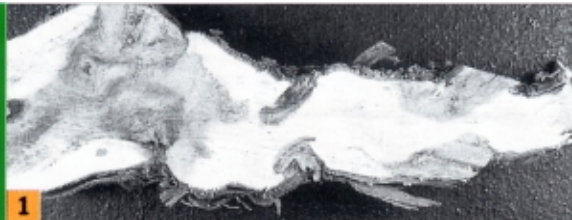
taille Guyot (qui serait plutôt favorisante, concernant l'Esca) :

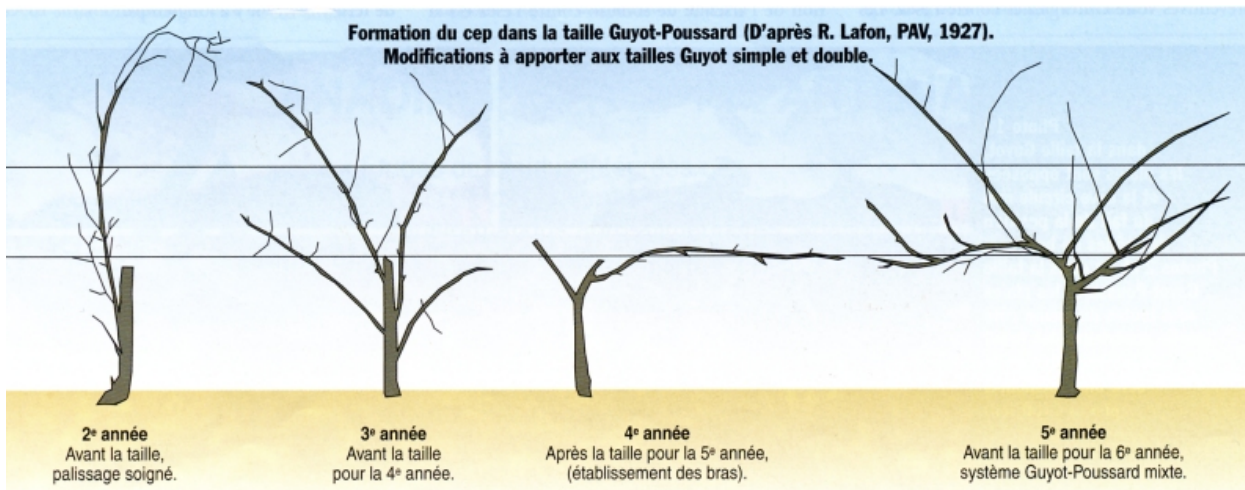
- Placer le courson toujours du même côté, sous la baguette,
- Dans ce cas les plaies de taille (élimination des longs bois) se retrouvent sur le dessus & alignées avec les précédentes,

Cette méthode permet de localiser les plaies de taille sur la partie supérieure des bras & d'assurer un bon espacement entre les plaies. Il se forme un « courant de sève » sur la face, inférieure des bras, favorable à la végétation. **Caractéristiques :**

- Les coursons sont toujours positionnés sous les bras,
- Etablissement de la tige à environ 10 cm sous le premier fil de fer,
- Installation sur cette tige de 2 courts bras qui portent :
 1. 2 coursons & 1 long bois = Guyot Poussard mixte,
 2. 2 coursons & 2 longs bois = Guyot Poussard double

Photo 1 : dans la taille Guyot, les plaies sont opposées et la sève circule mal du fait de la position des cônes de bois sec.
Photos 2 et 3 : dans la taille Guyot-Poussard, les plaies sont toutes du même côté (partie supérieure des bras) et la circulation de la sève bien meilleure.
(photos Geoffrion)





Formations : Les principales étapes (d'après R.Lafon) :

1 année	Plantation, Bonne Conduite,
2 année	Bonne conduite, Conserver & palisser un sarment vigoureux et bien positionné
3 année	Tailler le sarment à 3-4 yeux, Palisser, Laisser les yeux à la base,
4 année	Tailler à 5-8 yeux, Attacher au fil de fer en formant angle droit, Favoriser les yeux de la base qui donneront à terme les futurs bras, Eliminer sur les troncs les sarments inutiles,
5 année	Constitution des bras, Choisir 2 sarments bien développés (entre 5 - 10 sous le premier fil de fer), Tailler le plus haut à 5-8 yeux Prendre le second, en dessous & de l'autre côté, Tailler à 4-5 yeux, Bien attacher & Palisser, Ebourgeonner en évitant de laisser des plaies de tailles,

Rappel concernant l'ESCA :

*Cette maladie ne désigne pas un champignon en particulier mais tout un ensemble plus ou moins complexe de champignons. La Forme *Phellinus punctatus* est la forme la plus représentée en Gironde.*

Il existe 2 formes :

- Lente
- Foudroyante, ou Apoplexie

L'utilisation de Trychoderma est possible sur plaies de taille à **condition d'être extrêmement vigilant sur l'origine des souches & sur la qualité !!!**

Le cep est établi et on peut appliquer l'une ou l'autre des 2 méthodes suivantes :

Guyot Poussard Mixte : d'un côté un courson & un long bois de l'autre un courson (3-5) yeux et ce de manière alternative. On dispose ainsi à la fois de vendange & de bois de taille,

Guyot Poussard Double : On obtient une forme proche du Guyot double, ou les coursons sont placés en dessous des bras. Les bras ont tendance à s'allonger & nécessitent d'être ravalés, cependant ces opérations sont moindre qu'avec le système Guyot double

Rappel : Pensez à colmater vos plaies de Taille, Dans tout les cas, un bon produit de colmatage doit (v° point infos Optimisation de la Conduite Phytosanitaire du Vignoble en Bio) :

- Être souple,
- Être étanche,
- Surtout ne pas craqueler,

La taille est possible jusqu'au 8-10 Avril, sans préjudice pour la vigne (sauf les parcelles atteintes de nécroses bactériennes).

MAILLE Eric,
 Technicien Viticole
 AgroBioPérigord

N'hésitez pas à me contacter si Questions....

Autre Méthode de Lutte : Fendre les Pieds, Ici fente Incomplète (la Lumière & l'Oxygène gêne le Développement du champignon qui apprécie les conditions anaérobie)



Dégâts d'Esca sur bois